

LE PANTHÉON TOPONYMIQUE FORESTIER DE FONTAINEBLEAU REVISITÉ

par Pierre DOIGNON

Depuis la publication en 1982 de notre «Petit glossaire» des sites, routes et lieuxdits du Massif de Fontainebleau joint au Guide Amis de la Forêt des sentiers promenades (4e édition), nous n'avons cessé, avec Henri FROMENT, Georges GENDREAU et notre regretté vice-président Jean VIVIEN, de revisiter les auteurs, sources, archives de ce pittoresque panthéon toponymique forestier local dont les explications ne seront jamais complètes ni les ajustements définitifs.

Après les 16 premières retouches («Voix de la Forêt» 1983/1, 13-15) de Georges GENDREAU —qui en prépare actuellement une autre série— la révision complémentaire ci-après (qui doit, elle, beaucoup à Henri FROMENT et à des découvertes sérieusement référencées d'adhérents familiers de nos excursions) se place comme polissage du travail de 1982 et sa diffusion s'impose avant la refonte profonde du Guide (voir p. 24) pour sa 5e édition à paraître en 1987, laquelle entraînera nécessairement une reprise globale du glossaire lui-même.

Les corrections, précisions, compléments et quelques additions suivantes s'incrivent donc simplement, comme celles

ADAM-SALOMON Anthony-Samuel (1818-1881). Placer ici l'entrée Salomon (Adam). (Promenade n°2, p. 22).

ARAGO François (1786-1853). Physicien et homme politique. Galerie d' -. (Prom. 4, p. 29).

AUGAS Jean d' -. Gouverneur du Château de F. Grand forestier de Bière (1554-1583), originaire d'Augas (Tarn) - Carverne d' - percée en 1881, murée en 1972 ; Dame d' -, Grotte d' - avec médaillon Merwart (1906). (Prom. 1, p. 17).

BLEAUD De Blaald, propriétaire de la fontaine (Fons Blaaldi) qui a donné son nom à F. au Moyen Age (Niche à). (Prom. 5, p. 31).

BONGARD du CAMBARD (déformé en Gambard). Capitaine des chasses du Duc de Penthièvre, fils du Comte de Toulouse (XVIIIe siècle). Rte -. (Prom. 3, p. 24).

BRILLAT-SAVARIN Anthelme (1775-1826). Gastrologue et écrivain. Brioche de -. (Prom. 5, p. 31).

BROCARD Vén. Jeune chevreuil d'un an. Rte du -, Cr du -. (Prom. Z 6, p. 70).

BROUARDEL Paul (1837-1906). Médecin, académicien (Sciences et Médecine). Séjours à F. 1880-1906. Sa parente, Laure Lapierre BROUARDEL, née à F. portraitiste, Chêne -, proche des arbres Laure et Lapierre. (Prom. 6, p. 35).

CHAMBRE La - Vallée de la - Lieudit ancien : Hospice de -. Canton de -. Cr de -. Rte de -. Plaine de -. (Prom. 1, p. 19). Le rapprochement entre le grès creux de la «Chaise à Marie» et la Chambre est une légende du XIXe siècle.

de 1983, à leur place aux entrées alphabétiques dans la version primitive de 1982.

Indiquons enfin —ce qui n'a pas été précisé au glossaire original— les sources principales utilisées pour sa confection :

DENECOURT (C.-F.), COLINET (C), «Indicateurs», guides, travaux, notes ; 1839-1931.

BONNIER (G.), La Forêt de Fontainebleau ; 1920.

DEROY (M.), Le régime de la F. de F. ; 1930-37.

DOMET (P.), Histoire de la F. de F. ; 1873.

HERBET (F.), Dictionnaire de la F. de F. ; 1903.

SINTUREL (E.), La F. de F. de 1789 à 1793 ; 1920.

PREGENT (P.), Notules toponymiques sur la F. de F. ; Bull. Ass. Natural. 1947-1954.

WEIL (L.), Routes, cantons, lieuxdits de la F. de F. ; 1929-39.

ENCYCLOPÉDIES, DICTIONNAIRE ROBERT

CLÉMENTINE Prénom d'une fille de Louis-Philippe, princesse d'Orléans (1835). Rte ouverte en 1728 (T.M.F.).

COURBET Amédée (1827-1885). Amiral, gouverneur outre-mer. Roche de l'Amiral - (Prom. 5, p. 33).

COURBET Gustave (1819-1877). Paysagiste (sans parenté avec le précédent). Séjours à F., Chailly, Moret. Travailla en F. de F. (1841-1865). Roche du peintre -. (Prom. 11. p. 54).

CROIZETTE-DESNOYERS Louis-Philippe (1816-1887). Inspecteur général des Ponts et Chaussées à F. ; père de Gabriel - (1848-1902). Inspecteur des forêts de F. (1890-1897). Arche de -. Route de -, baptisée en 1904. (Prom. 3, p. 26).

DESIRÉE Prénom de l'épouse du forestier Marrier de Bois-d'Hyver. Fontaine découverte (1937), aménagée par DENECOURT (1852). (Prom. 2, p. 22).

DURANDAL. Hist. Nom donné à l'épée de Roland, paladin du Moyen-Age à Roncevaux. Brèche de - près du Rocher de Roland. (Prom. 5, p. 31).

EVÉES Du verbe aiver : fournir en eau, plein d'eau, lieu marécageux (voir «Voix de la Forêt» 1983/1, 12). Mare aux -, Canton des -, Rte tournante de la Mare aux - (T.M.F.).

FLAMMARION Camille (1842-1925). Astronome. En ballon au-dessus de la F. de F. (1867). Passage de -. (Prom. 1, p. 19).

FROIDOURE de. Conseiller du roi Louis XIV. Auteur de travaux sur la gestion forestière (1689). Cr de -. Rte de -. (Prom. 8, p. 46).

GALATÉE. Mythol. Une des Néréides, divinités marines. Statue animée par Aphrodite à la demande de Pygmalion. Roche -. (Prom. 11, p. 54).

GAMBARD. Déformations de Cambard (voir l'entrée Bongard du -. (Prom. 2, p. 22).

GERMAIN Saint - (496-576). Évêque de Paris. Monastère (disparu) construit en F. de F. vers l'an 1000 par le roi Robert. Mont -. Rte du Mont -. Rochers du Bas St -. (Prom. 4, p. 27-29).

GRAND PAN Mythol. Dieu d'Arcadie. Roches du -. (Prom. 8, p. 46).

GRAVINE. Lieudit (de «graviers»), territoire réuni à la F. de F. (1852) ; ancien port d'exploitation sur le Loing pour évacuer les grès du Long Rocher. Rte de la -. (Prom. Z10, p. 73).

GUENÉE Antoine (1717 - F. 1803). Théologien, professeur de rhétorique, académicien ; habita F. (1790). Rte de l'Abbé -. (Prom. 1, p. 17).

HAUY René (1743-1822). Minéralogiste, académicien, successeur de Daubenton au Muséum de Paris. Rte -. (Prom. 4, p. 29).

HÉLENE Duchesse d'Orléans, née de Mecklinbourg, épouse de Ferdinand, fils de Louis-Philippe, mort en 1842. Veuve (d'où le nom de «Sentier de la Veuve»), elle fut reçue par DENECOURT (1847) et inaugura le Sentier du Mont Ussy. Roche -. (Prom. 1, p. 17). (Voir «Voix de la Forêt» 1982/1, 14).

JAUBERTON. Déformation de Jean BERTON ou de Jean BRETON, ancien propriétaire de la parcelle intégrée à la F. de F. Vallée -. (Z 6, p. 70-71).

KOSCIUSZKO Tadeuz (1746-1817). Héros polonais lié à l'exploitant d'une sablière au Long Rocher. Vécut à Berville/La Genevraye, mort à Soleure (Suisse). Chapelle (ruines) de -. Grotte de -. (Prom. 11, p. 54).

LAPIERRE Émile (1877-1886). Paysagiste de la F. de F. Habita F. (1852-1876), lié à la famille Laure Brouardel (voir ce nom). Hêtre - proche des arbres Laure et Brouardel (Prom. 6, p. 35).

LAURE. Prénom de - Lapierre - Brouardel (voir à ces noms). Chêne -. (Prom. 6, p. 35).

LEFEVRE Claude (F. 1633-1675). Peintre, portraitiste de cour ; décora l'Ermitage de Franchard. Roche -. (Prom. 9, p. 50).

MADELEINE La - Château, ancien ermitage (1617) reconstruit (1912), converti en colonie de vacances. Bois de - : parcelle de la F. de F. achetée par Louis XIII au Comte de -. Rte -. (Prom. 2, p. 23).

MARCOU. Mare portant ce nom en 1669 et non dédiée au géologue du XIXe siècle. Mare -. (Prom. R, p. 75).

MARIE-THÉRESE d'Autriche (1638-1683), épouse de Louis XIV. Belvédère à Franchard, dominant les gorges, démoli (1717) avec l'Abbaye ; substructions retrouvées par DENECOURT et encore en place. (Prom. 6, p. 41).

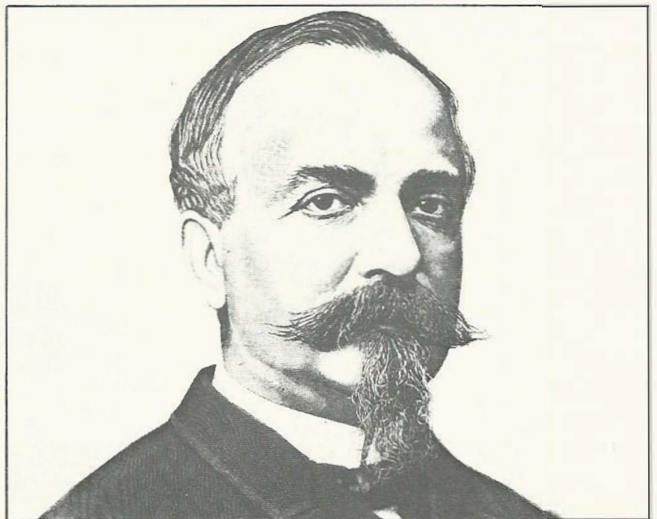
MERWART Paul (1855-1902). Peintre tué à l'éruption de la Montagne Pelée en Martinique (1902) ; ses cendres sont placées dans un médaillon scellé à la Caverne d'Augas (1906) ; travailla à F. (1885-1900). Médaillon. (Prom. 1, p. 17).

MONT AIVEU. Mont boueux (voir Évées). (Prom. Z 9, T.M.F.).

MORY de **NEUFLIEUX** (1817-1901). Inspecteur des forêts à F. (1861-1871). Habita F. 50 ans. Rte baptisée en 1904. (Prom. 5, p. 33, Z 1, p. 67).

NIEDERMAYER Baron de -. Estivant et mécène à Marlotte au XIXe siècle. Roche de -. (Prom. 11, p. 56).

NOBLEMAIRE. Directeur de la Compagnie du P.L.M. à la fin du XIXe siècle, protecteur de la F. de F. avec COLINET (1898-1903). Brèche de -. (Prom. 3, p. 26).



Gustave NOBLEMAIRE (1832-1924). Né à Dieuze (Moselle), Polytechnicien. Directeur des chemins de fer du Nord de l'Espagne (1862) ; entre à la Compagnie Paris-Lyon-Méditerranée (1864) pour organiser les chemins de fer algériens. Directeur du P.L.M. de 1878 à sa retraite (1907). (Photo «La Vie du Rail» ; Coll. COMMAULT - Reprod. autorisée).

OUDRY Jean-Baptiste (1686-1755). Décorateur, peintre animalier et cynégétique, auteur de cartons de tapisseries sur les chasses de Louis XV à F. (1734-1745). Roche -. (Prom. 2, p. 22).

PEGASE. Mythol. Cheval ailé. Tête du Cheval -. (Prom. 8, p. 46).

PIEDS-POURRIS. Nom donné aux convoyeurs de bois flotté à Valvins. Cr. des -. Rte des -. (Prom. Z 1).

TABLES. Hist. Grandes plaques de grès posées à deux carrefours (1723) : - du Grand-Maître. (Prom. 12, p. 57), - du Roi, où les forestiers recevaient les prestations féodales.