

De curieuses roches à clous dans les rochers du Mont-Ussy

par Jean VIVIEN

Il s'agit de trois petites roches présentant un ensemble de cloques gréseuses de forme circulaire très régulière, aux diamètres variant de un à quatre ou cinq centimètres (de la pièce de un centime à celle de cinq francs); elles apparaissent comme d'énormes lentilles convexes qui font songer aux têtes de clous qui limitaient les premiers passages protégés de nos agglomérations urbaines.

Elles sont facilement visibles dans les étroits et profonds ravins des Rochers du Mont-Ussy, cruels souvenirs des anciennes grésières productrices de pavés, sur le rebord méridional de la platière supportant les futaies du Gros-Fouteau enfermées dans le quadrilatère limité par les Routes de la Reine, de la Tête-à-l'Ane (Carrefour Philibert-Guinier), de Villate (Cr. du Nid-de-l'Aigle) et de la Fontaine (Cr. du Sylvain Colinet), portion de la parcelle n° 266 des Réserves Biologiques, sillonnée autrefois par le sentier Denecourt/Colinet dit « des Grands-Bois ».

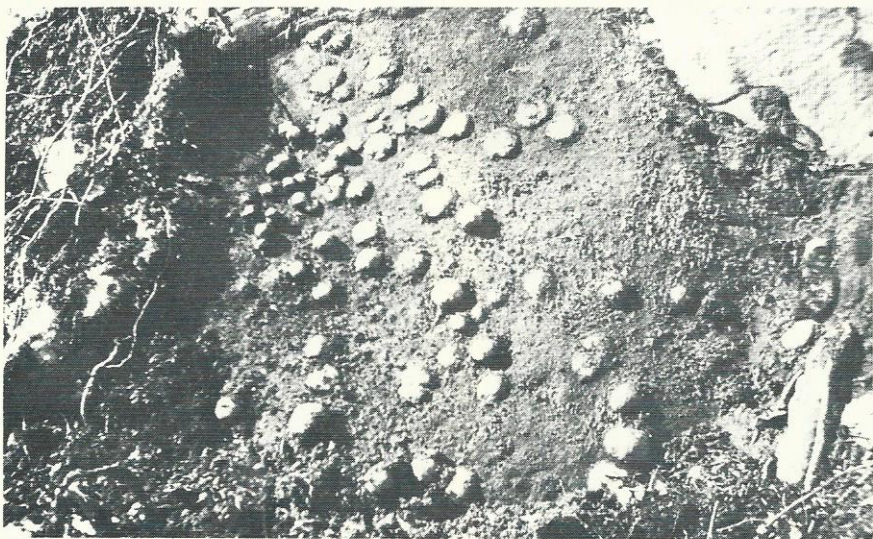
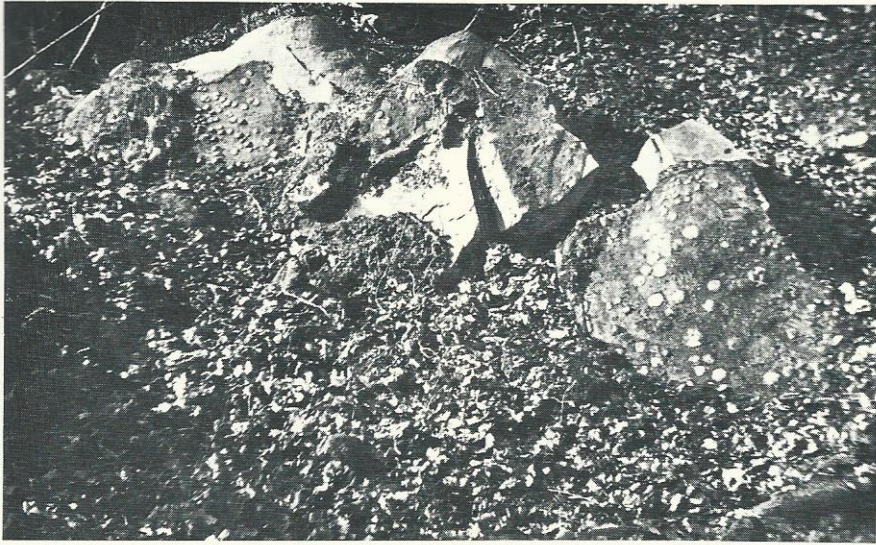
Il est encore possible de voir des roches semblables dans le prolongement du même filon gréseux traversé par la Route de Villate peu avant le moment où celle-ci

atteint le plateau; mais là l'érosion — humaine surtout — est telle que les proéminences sont infiniment usées et ont pratiquement disparu.

A la base de ces immenses bancs de grès apparaissent les masses sablonneuses souvent creusées de galeries insondables servant de terriers aux Renards ainsi qu'aux rares Blaireaux qui hantent parfois ces parages bouleversés.

E.A. MARTEL avait déjà observé un phénomène identique au voisinage de la Caverne d'Augas et avait conclu dans le Bulletin des Services de la Carte géologique de la France (tome XXI, n° 127, 1909/10) : « quant à leur genèse, elle reste fort embarrassante à préciser. »

Sont également connus dans certains sites du Massif de Fontainebleau les grès botryoïdes dont l'aspect s'apparente à d'énormes grappes de raisin (Petit-Mont-Chauvet ou Mail d'Henri IV).



Clichés Jean VIVIEN (23.02.77)